

Comment faites-vous pour vous ravitailler en nourriture ?

A quai au port base, ou en escale des camions viennent nous livrer et l'équipage s'occupe de transférer la marchandise dans les frigos du navire.

Pour ravitailler les fréquences en vivres, nous passons la nourriture conditionnée en palette par un système de chariot qui effectue un va et vient le long d'un câble.



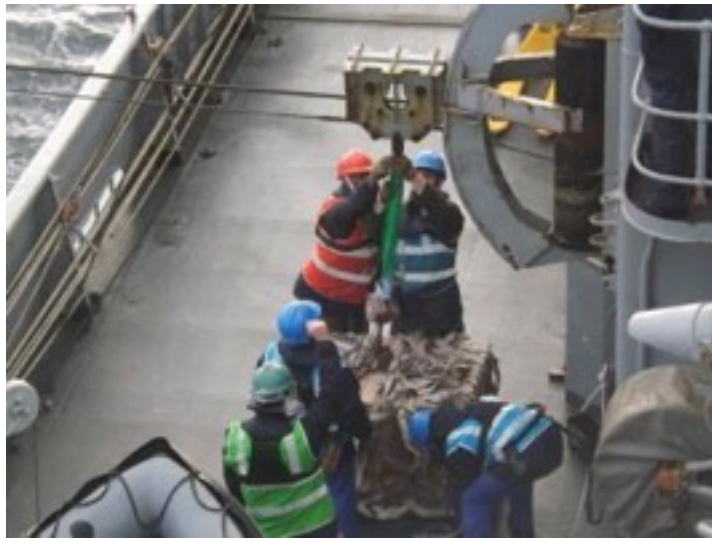
Légende : le ravitaillé se présente sous la surveillance de l'officier de manœuvre.

En cas de guerre donnez-vous des armes et des munitions aux bateaux alliés ?

Oui nous pouvons délivrer des munitions à nos alliés en cas de besoin.

Livrez-vous des pièces détachées ?

Tout dépend du type de pièces détachées, la plupart du temps elles seront livrées par hélicoptère.



Légende : les manœuvriers préparent une palette de vivres (ici de l'eau en bouteille pour le ravitaillé).

Comment faites-vous lorsqu'il n'y a plus de nourriture ?

En cas de besoin, on peut se faire ravitailler à la mer par d'autres ravitailleurs alliés.

Quel est le temps d'autonomie pour le carburant ?

Nous pouvons tenir pendant plusieurs mois en mer car nous sommes capables de nous auto-ravitailler avec nos soutes.



Légende : une palette de vivres est transférée sur une frégate néerlandaise.

Comment faites-vous pour vous nourrir lors d'un déplacement ?

Il y a sur le bateau des frigos destinés aux ravitaillements des autres bateaux, et d'autres frigos pour notre consommation personnel.

Quels genres de munitions avez-vous ?

Nous avons des munitions de divers calibres, utilisés pour les fusils (FAMAS, Fusil à pompe...) et notre canon d'artillerie (40mm)

Mais nous pouvons transporter d'autres types de munitions que nous n'utilisons pas mais qui seront utiles aux navires que nous ravitaillons. Par exemple nous pouvons transporter les munitions des avions du PA Charles de Gaulle.



Légende : les mouvements du chariot et le tensionnement du câble support sont contrôlés à distance depuis le PC Cargaison. La manœuvre exige du doigté et de la concentration.

Combien de litre de carburant peut avoir un bateau ?

Cela dépend de la configuration du bateau, par exemple le BCR Somme qui est un ravitailleur embarque environ 11.000.000 de Litres de Gazole (Carburant de navigation) ou TR5 (Carburant aéronautique).



Légende : code couleur, la casaque rouge désigne le tireur du fusil lance amarre, la verte celui qui effectue les signaux avec les palettes, en bleu sont les équipiers, en orange les commis qui apportent les palettes des soutes au passe manœuvre.

Existe-t-il plusieurs bateaux de ravitaillement comme le vôtre ?

Sur les cinq ravitailleurs construits par la Marine Nationale, il reste les BCR Somme, BCR Var et le BCR Marne. Il existe également plusieurs nations dans le monde avec des ravitailleurs (Certains différent du nôtre, et d'autre identique).



Légende : ravitaillement en carburant d'un bâtiment amphibie danois. La casaque blanche désigne le bosco, le chef des manœuvriers.

Combien de temps peut durer le transfert de carburant d'un bateau à l'autre ?

Tout dépend de la quantité demandé, par exemple un ravitaillement avec le Porte-Avions Charles de Gaulles avait durée environ 5h30. En moyenne un ravitaillement dure entre 1h30 et 2h30.



Légende : parfois c'est le BCR Somme qui est ravitaillé et l'américain qui ravitaille. Il faut dire qu'il est un peu plus gros que nous.

Lors d'un ravitaillement en carburant, y a-t-il un risque d'incendie ?

Oui, bien que le carburant soit totalement protégé pendant le transfert, un incendie peut se déclencher proche de la zone de ravitaillement. Lors du ravitaillement, des équipes de pompiers sont posté avec des moyens de luttés incendie.



Légende : lors d'un ravitaillement en combustible la sécurité n'est jamais loin.



Légende : ravitailler une fois c'est bien, mais deux fois c'est mieux.